



mateřská škola v Moravské Nové Vsi

Přehled výsledků urbanisticko-architektonické soutěže
o návrh na přístavbu mateřské školy v Moravské Nové Vsi

Vyhlašovatel

městys Moravská Nová Ves ve spolupráci se Společností
Petra Parléře, o.p.s.

2019–2020



Předmětem soutěže byl záměr městyse Moravská Nová Ves nalézt nejvhodnější řešení přístavby mateřské školy. Zvolená forma architektury nové přístavby musí být nadčasová, architektonicky i provozně kvalitní. Návrh musí komunikovat se svým okolím, zohledňovat a doplňovat širší územní vazby.

Přístavba umožní vybudování kapacitní jídelny se zázemím společně s kompletní rekonstrukcí skladovacích a výrobních prostor a technologií kuchyně a vytvoření tělocvičny pro děti z mateřské školy. Přístavbou bude vytvořeno přívetivé vnitřní prostředí, kromě hlavních funkcí budou nově vybudované prostory sloužit pro různé společenské akce v obci. Budova mateř-

ské školy, k níž má být přístavba navržena, není přístupná bezbariérovým vchodem, zamýšlená dostavba má proto tento deficit nahradit. Exteriér bude svým pojetím přístavbu vhodně začleňovat do prostředí městyse, bude respektovat stávající objekt mateřské školky včetně nedávno provedených stavebních úprav. Urbanistické řešení by mělo podpořit důležitost a význam budovy školky jako jedné z nejvýznamnějších v obci a vytvořit odpovídající veřejný prostor v jejím okolí. Kromě toho vyhlášovatel očekává takové řešení, které bude investičně i provozně úsporné a bude zohledňovat moderní trendy ve veřejném stravování určeném pro děti a mládež.

SLOVO STAROSTY

Mgr. Bc. Marek Košut / starosta městyse Moravská Nová Ves

Přístavba budovy mateřské školy je nepochybně svým rozsahem největší investicí městyse za velmi dlouhou dobu. Jako stavebník a investor stál městys před otázkou, jak vybrat zhotovitele návrhu stavby. Povinností veřejného zadavatele je získat návrh, který bude nejen funkční, ale také architektonicky hodnotný a ekonomicky výhodný. Hospodaří přece jenom s cizími penězi a stavbu nerealizuje pro sebe. Možností je, jako u všeho, několik.

Je možné oslovit někoho, s kým má dobrou zkušenost nebo mu jej někdo doporučí. Je to legitimní postup. Za blízkou spolupráci města a architekta jsou dokonce udělována ocenění. Nebo chce mít návrhů více a poté uspořádá některou z variant architektonické soutěže.

Návrh stavby vzniká v dialogu otázek a odpovědí, dialogu požadavků stavebníka a invence architekta. Pokud mluví společnou řečí, návrh stavby bude v maximální míře odpovídat potřebám uživatele. Takový postup zná většina z nás, zpravidla v podobě stavby vlastního domu. Nevýhodou je, že nevíte, zda je to řešení nejlepší, protože je jediné.

Architektonická soutěž je formalizovaným způsobem, jak získat různé odpovědi na tutéž otázku. Otázku, která je formulována v zadání soutěžního úkolu. Anonymita soutěže a odbornost poroty zaručuje výběr nejlepší odpovědi. Absence přímého dialogu nicméně staví do klíčové role otázku porozumění – investora s tvůrcem zadání, jednotlivých soutěžících se zadáním, poroty s návrhy, investora s vybraným návrhem, a především všech zúčastněných s potřebami uživatelů navržené budovy. Pokud najdou všichni společnou řeč, navržená stavba bude nesporně nejlepším možným řešením. V předloženém katalogu máte možnost nahlédnout, jak zúčastnění porozuměli položené otázce, zda architektonická soutěž naplnila svůj účel, či zda byla soutěž vzletných slov a dialogem hluchých.

Na závěr bych chtěl poděkovat členům poroty, sekretáři, členům zastupitelstva a všem dalším zúčastněným za odvedenou náročnou práci a odpovědné rozhodnutí.

Ing. arch. Stašek Žerava / předseda poroty

Se záměrem najít podobu přístavby mateřské školy formou urbanisticko-architektonické soutěže se starosta Moravské Nové Vsi Marek Košut obrátil na Allana Gintela ze Společnosti Petra Parlěře. Mezi samosprávou městyse a Společností Petra Parlěře byla podepsána smlouva o přípravě a administraci, Společnost Petra Parlěře jmenovala porotu, sekretáře, od České komory architektů zajistila potvrzení o regulérnosti soutěže.

Připravit soutěž není úplně jednoduché ani levné. Vypisovateli se ale tato investice bohatě vrátí – v možnosti výběru, v možnosti srovnání, v jistotě, že se bude realizovat návrh, který se bude v souhrnu všech kvalitativních (urbanistických, architektonických, dispozičních, stavebně-technických, provozních, ekonomických atd.) parametrů nejvíce blížit ideálu.

Na počátku přípravy soutěže musí vzniknout dobře připravené zadání a kvalitní musí být i porota. V porotě jsou vzdělaní, zkušení lidé s nadhledem a velkou mírou zodpovědnosti. A architekti v roli porotců v sobě musí umět potlačit tvůrce a změnit se na hodnotitele – kritiky architektury. Musí umět proniknout do uvažování autora soutěžního návrhu a odhalit a pochopit jeho ideje.

Kdo se někdy zúčastnil architektonické soutěže, velmi dobře ví, kolik kreativity, vynalézavosti, soustředěného úsilí, pracovitosti a času zpracování soutěžního návrhu vyžaduje. A v Moravské Nové Vsi bylo odevzdáno deset soutěžních návrhů, všechny splnily požadavky soutěžních

podmínek a mohly být přijaty do posuzování. Porota měla z čeho vybírat to nejlepší možné řešení.

A na každém porotci bylo, aby všechny soutěžní návrhy, které vznikaly řadu týdnů či měsíců, nastudoval, pochopil a kriticky zhodnotil z celé řady hledisek. I když jsme v porotě na některé detaily měli různý názor, lze říci, že na výběru návrhů postupujících do užšího výběru jsme se v hlasování shodli. Názorové rozpory nevznikaly ani mezi závislou (místní) a nezávislou částí poroty. Závislí členové poroty přitom do diskuse přinášeli přesně to, co by přinášet měli: znalost místa, praktické připomínky k provozu, k investiční a provozní ekonomii apod. O nejvýše oceněných návrzích nebylo sporu. Porota rozdělila ceny a odměny těm soutěžním návrhům, které v souhrnu všech hodnocených parametrů stály nejvýše.

S čistým svědomím mohu říci, že soutěž na přístavbu mateřské školy v Moravské Nové Vsi byla pečlivě připravena a měla kvalitní zadání. Porota byla složena z kvalifikovaných, pracovitých a zodpovědných lidí, kteří se na závěrečném hodnocení většinou shodli.

Práce poroty tímto končí. Teď čeká samosprávu městyse to obtížnější a nejdůležitější – uzavřít smlouvu o dílo na další projekt stavby s autory vítězného soutěžního návrhu, případně – pokud by se to nepodařilo – s autory dalšího nejvýše hodnoceného návrhu.

A pevně doufám, že přístavba mateřské školy v Moravské Nové Vsi tak nezůstane jenom přehlídkou zdařilých soutěžních návrhů, ale brzy se stane realitou.



NEZÁVISLÍ POROTCI



Ing. arch. Stašek Žerava / předseda poroty

Architekt a urbanista, člen představenstva České komory architektů a pracovní skupiny Urbanismus ČKA, jednatel Ateliéru Bonmot, spol. s r.o. Olomouc. Pracuje na pozici externího městského architekta Šlapanic u Brna, je externím pedagogem na Přírodovědecké fakultě Univerzity Palackého v Olomouci (urbanismus a územní plánování), v minulosti působil jako hlavní architekt města Olomouce.



Ing. arch. Petr Brožek / místopředseda poroty

Architekt, absolvent FA ČVUT, člen České komory architektů, proškolený porotce architektonických soutěží, žije v Praze. Vede architektonický ateliér BRAK architects. Tvorba ateliéru zahrnuje široké spektrum úloh (bytové stavby, občanská vybavenost), stále větší díl pozornosti ale zaujímá tvorba veřejných prostor a urbanismus.



Ing. arch. Ing. Eva Kovářiková / členka poroty

Architektka, členka České komory architektů, žije v Praze. Pracuje v architektonickém ateliéru Kovářiková Lohniský architekti s.r.o. Od roku 2009 je na pozici městské architektky v Klatovech. V této roli spolupracuje na koncepčních a strategických dokumentech města, připravuje architektonické soutěže a jejich zadání, účastní se v porotách, pořádá konference. Věnuje se spolupráci města a vysokých škol se zaměřením na architekturu. Ve spolupráci s městem Klatovy připravuje publikace Kouzelnou krajinou Klatovska v edici provázející turisty barokní krajinou a kulturními památkami. Od roku 2018 je členkou rady Platformy městských architektů. V roce 2019 byla nominována na titul Architekt obcí.



doc. Ing. arch. Eva Špačková, Ph.D. / náhradnice poroty

Architektka a vysokoškolská pedagožka na katedře architektury FAST VŠB-TUO, členka České komory architektů a proškolená porotkyně a organizátorka architektonických soutěží. Dlouhodobě spolupracuje se Společností Petra Parléře. Věnuje se odborné i osvětové publikační a vzdělávací činnosti o architektuře a urbanismu, zaměřuje se na architekturu 2. poloviny 20. století. Zabývá se využíváním metod plánování s účastí veřejnosti a principů hry v univerzitní výuce, při popularizaci architektonických témat i v projekční praxi.

ZÁVISLÍ POROTCI



JUDr. Rostislav Silný / člen poroty

Advokát, radní městyse Moravská Nová Ves.



Jakub Luňák / člen poroty

Stavební technik – autorizovaný v oboru pozemní stavby, občan Moravské Nové Vsi.



Vladislava Časná / náhradnice poroty

Ředitelka mateřské školy v Moravské Nové Vsi.

POMOCNÉ ORGÁNY POROTY



Ing. arch. Aleš Valder / zpracovatel soutěžních podmínek a soutěžních podkladů; sekretář soutěže

Architekt a urbanista, člen České komory architektů a Platformy městských architektů. Působil jako hlavní architekt Českých Budějovic a 23 let jako městský architekt v Třeboni. Externě vyučoval jako vysokoškolský pedagog na VŠTE v Českých Budějovicích, v současnosti na vysoké škole Ambis v Praze. Zúčastnil se řady architektonických soutěží v tuzemsku i v zahraničí, v posledních letech především v roli zpracovatele soutěžních podmínek, porotce, sekretáře poroty nebo přezkušovatele soutěžních návrhů.



Ing. Jiří Kubát / přezkušovatel soutěžních návrhů

Stavební inženýr, spolupracovník Společnosti Petra Parléře.

Přezkušovatel soutěžních návrhů zkontroloval všech deset doručených soutěžních návrhů. Před posuzováním porotou ověřil u všech soutěžních návrhů splnění formálních požadavků soutěžních podmínek. Ve zprávě pro porotu konstatoval, že všechny návrhy byly doručeny v požadovaném termínu, nebyla porušena jejich anonymita, splnily formální požadavky soutěžních podmínek a mohou být přijaty k posuzování.

OCENĚNÉ NÁVRHY

1. CENA

(návrh č. 2) 110 000 Kč

Autoři: VLLNNA s.r.o.,

Ing. arch. Martin Duba,

Ing. arch. Milada Vorzová,

Ing. arch. Petr Šindelář

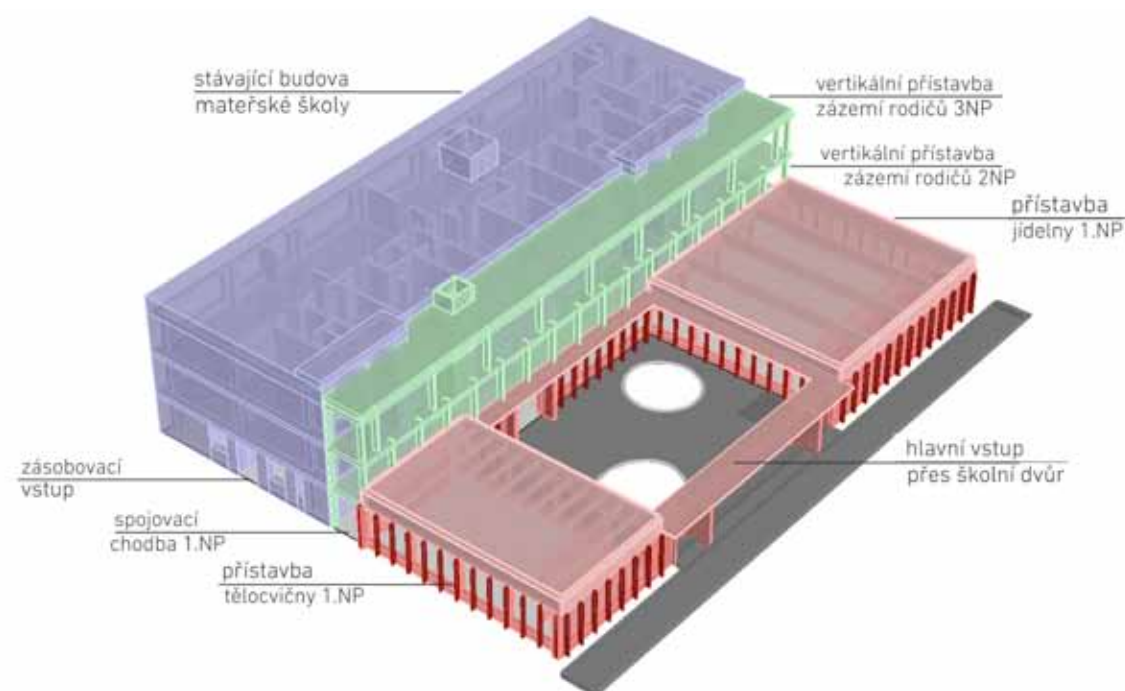
Spolupráce: Ing. arch. Tereza Buryová

Hodnocení návrhu porotou:

Z hlediska koncepčního, urbanistického i architektonického a provozně-dispozičního řešení nejlepší návrh. Architektonické řešení je soudobé, kultivované, návrh přináší novou

architektonickou kvalitu do obrazu městyse při současném respektování jeho atmosféry, měřítka a charakteru. Návrh nejlépe splnil požadavek zadavatele na kvalitu řešení venkovního prostranství, vstupních prostor, jídelny a tělocvičny. Zároveň jsou nejlépe splněny požadavky na multifunkční řešení, provozní jednoduchost a bezbariérovost. Investiční náklady respektují limit zadavatele.

Dostavba tělocvičny a jídelny je řešena v podobě dvou křídel přistavěných směrem do ulice. Ta jsou vzájemně v uliční čáře propojena pergolou



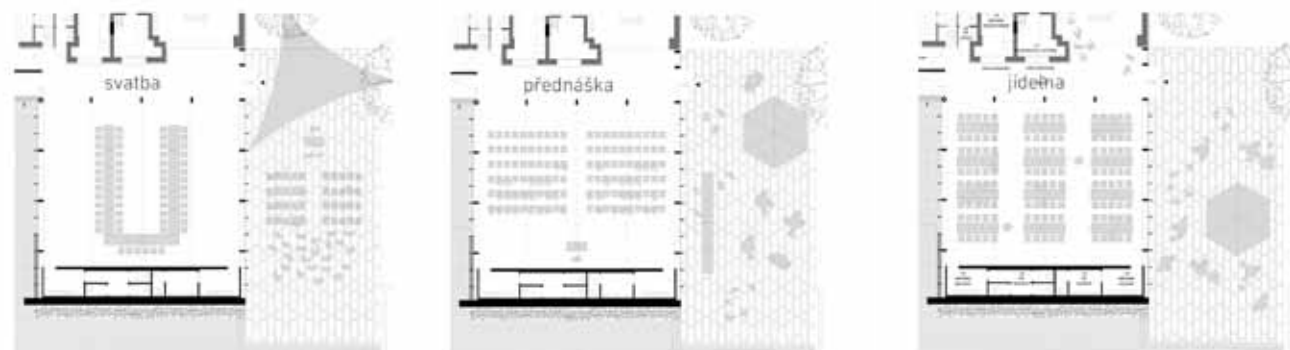
a společně s fasádami tak vymezují nezastřešené vstupní atrium se stromy, lavičkami a stojany na kola. Porota oceňovala svébytnou atmosféru tohoto prostoru, který je sice volně přístupný – má charakter veřejného (či spíše poloveřejného) prostranství, ale symbolické oddělení pergolou a vyrovnávacími schůdky (a bezbariérovou rampou) od ulice U Sokolovny má příjemnou intimitu. Navíc celá uliční fasáda získala příjemné měřítko a návaznost na budovy v sousedství díky práci s uliční čarou. Možnost propojení jídelny a tělocvičny s atriem vytváří předpoklady k varia-

bilnímu využití prostoru při různých akcích. Přes celou výšku uliční fasády školky je předsazen prosklený trakt s chodbami. Vytvořením chodbového traktu jsou jednoduše vyřešeny provozní vazby včetně plné bezbariérovosti, zároveň je upravena podoba stávající fasády jejím posunutím do druhého plánu za prosklenou clonu. U prosklené fasády bude potřeba dořešit údržbu a protisluneční ochranu.

Autorům návrhu se podařilo prostorově úsporným způsobem (vůbec nezabíhají do sousedního pozemku



varianty využití prostoru jídelny



sokolského hřiště) docílit kompaktní hmotové kompozice a napravit původní, urbanisticky chybné ustoupení školky od ulice do hloubi pozemku. Použitím subtilních architektonických a materiálových prostředků bylo dosaženo mimořádně kultivované a konzistentní podoby celku, který zcela stírá rozdíl mezi původním objektem a dostavovanými částmi mateřské školy.

Ze záměru autorů (výťah z autorské zprávy):

Nová přístavba se snaží co nejefektivněji využít pozemek stávající předzahrádky na severní straně objektu školky. Ta nyní zjevně postrádá jakoukoliv koncepci a z hlediska užívání jde o prázdný prostor bez hlubšího smyslu nebo účelu. Stávající budova mateřské školy zde navíc ztlačuje od uliční čáry a nová přístavba se tak tuto veřejnou stavbu snaží vrátit zpět k ulici, kam patří.

Rozhodnutí umístit novou přístavbu do prostoru stávající předzahrádky však umožňuje především nezastavět strategický pozemek na západ od objektu mateřské školy. Z hlediska urbanismu obce se jedná o důležitou územní rezervu. Pokud nyní nedojde k její zástavbě, bude v budoucnu možné uvažovat o hlubší přeměně tohoto pro-

storu, například na městský park. Stávající skatepark by tak mohl být integrován do vyššího celku a doplněn například bruslařskou dráhou či streetbalovým hřištěm, to vše uvnitř městské zeleně. Okolní veřejné stavby by tak zároveň získaly nový veřejný prostor, do kterého mohou rozšiřovat své aktivity. Z hlediska urbanismu by rovněž šlo o vhodné pokračování neformální pasáže, která nyní vede průchodem z náměstí až k sokolovně. Ze všech uvedených důvodů se zdá být účelné stavět tak, jak je navrhováno.

Síla návrhu tkví zejména v těsné provozní provázanosti nové přístavby se stávající budovou, která však stavebně zůstává téměř nedotčena. Objekt školky ponecháváme ve stávající podobě (včetně barevnosti). Vertikální část nové přístavby je pojata jako samostatný trakt, přisazený k fasádě. Vzniká tak jakási zimní zahrada, která v obou horních patrech propojuje protilehlé vchody jednotlivých oddělení mateřské školy a rozšiřuje tak její zázemí. Prosklená „pavlač“ přirozeně rozšiřuje vstupní prostory mateřské školy o nový atraktivní prostor s výhledem do dvora a přilehlé zeleně.



OCENĚNÉ NÁVRHY

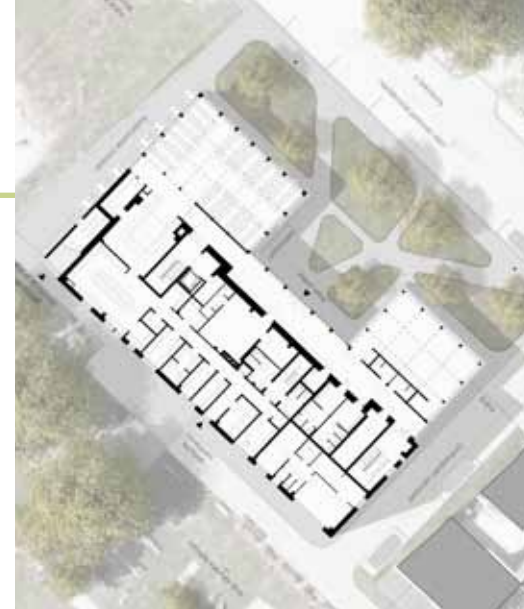
2. CENA

(návrh č. 4) 76 000 Kč

Autor: Ing. arch. David Balajka

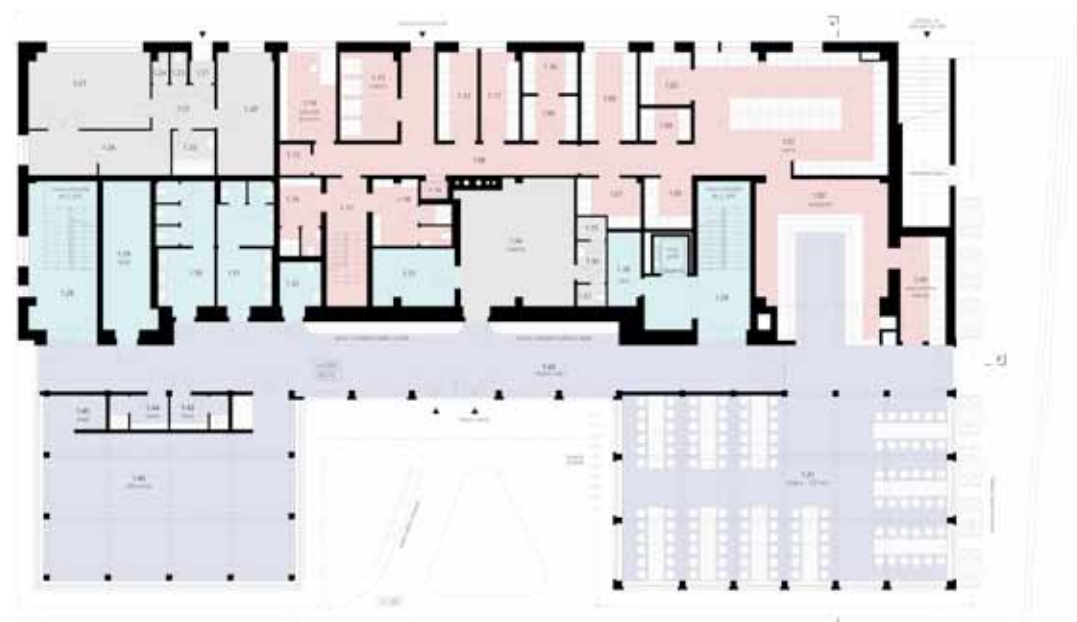
Hodnocení návrhu porotou:

Porota ocenila čisté provozní schéma s možností variabilního využití dostavovaných prostor, řešení přímého vstupu dětí z MŠ do zahrady přes terasu (pochází střechu vstupního a propojovacího koridoru v 1. NP) a schodiště, tedy bez kolize se zásobováním kuchyně, vizuální propojení jídelny s venkovním prostorem, přívětivé interiéry společných prostor. Porota dále ocenila zkompaktnění provozu kuchyně, ovšem za cenu delšího zajíždění zásobovacích vozidel na plochu zahrady. Pro provoz jídelny i tělocvičny by bylo účelné zajistit možnost jejich oddělení od prostorů školky pro



případy využití veřejností. Bilancované objemy rekonstruovaných a dostavovaných částí odpovídají předpokládanému finančnímu limitu zadavatele.

Dostavba tělocvičny, jídelny a vstupního a propojovacího koridoru využívá současný předprostor mateřské školy a nezasahuje do sousedního



pozemku sokolského hřiště, který tak šetří pro jiné veřejné využití. Slabší stránkou návrhu je řešení prostoru před školkou, který je pouze rutinním rozšířením veřejného prostoru ulice a oproti vítěznému návrhu nevytváří místo se svébytnou atmosférou. Ne zcela přesvědčivé je urbanistické začlenění do zástavby ulice U Sokolovny (vazba na založenou uliční čáru se linií uličních fasád dostavovaných hmot příliš nezlepšila).

Návrh dobře splnil požadavek zadavatele na jednotlivé funkce, jejich variabilní využívání, na kvalitu a komplexnost, na bezbariérovost a provozní čistotu, hůře splnil požadavek na řešení venkovního prostranství a vstupních prostor. Architektonické řešení je soudobé, kultivované, barevné sjednocení původní stavby a dostavovaných částí přispívá k harmonickému vyznění celku.

Ze záměru autora (výťah z autorské zprávy):

Dostavba je umístěna výhradně na stávajícím pozemku mateřské školy. Tím umožňuje další rozvoj sportovních aktivit na přilehlém sokolském hřišti (inline dráha, hřiště pro basketbal). Jídlna zároveň může těmto aktivitám poskytovat potřebné zázemí během větších společenských akcí v obci. Vstupní předprostor před budovou je nově upraven a více propojen s ulicí. Stavba tak dává signál, že je pro občany Moravské Nové Vsi otevřenou, přístupnou budovou.

Hlavními cíli návrhu jsou kromě rozšíření budovy mateřské školy o kapacitní jídelnu, malou multifunkční tělocvičnu a adekvátní vstupní halu zjednodušení celkového provozního řešení, zajištění pohodlného příchodu do tříd mateřské školy včetně bezbariérového přístupu, zkulturnění vstupního předprostoru, větší zapojení celé stavby do života obce a zkvalitnění jejího architektonického působení.



OCENĚNÉ NÁVRHY

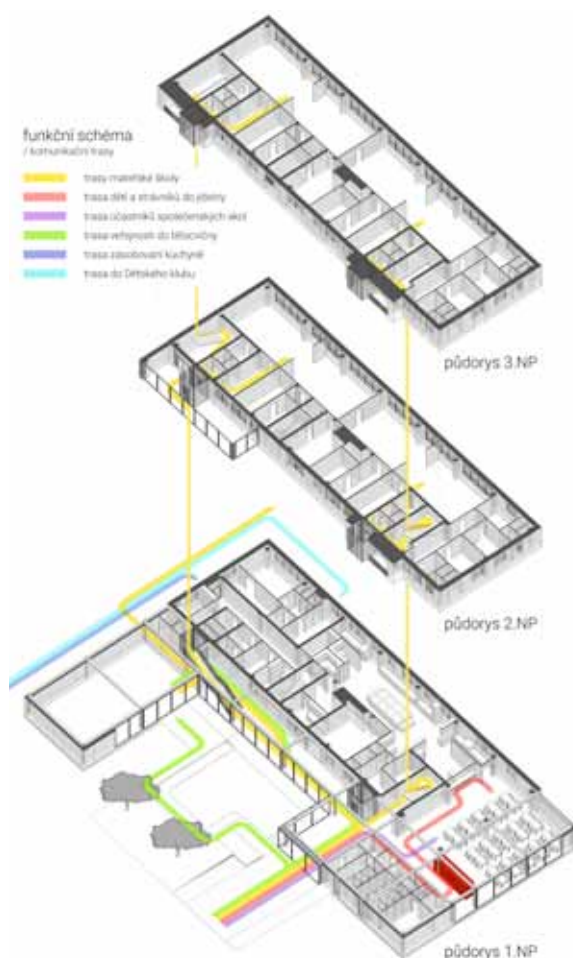
3. CENA

(návrh č. 1) 54 000 Kč

Autor: Ing. arch. Josef Dastych,
TRIGLYPH architektonická kancelář s.r.o.

Hodnocení návrhu porotou:

Návrh zachovává hmotu a barevnost fasády stávající MŠ (kvůli minimalizaci stavebních zásahů a z důvodu piety či kontinuity), ale doplňuje ji kultivovanou přístavbou kubických hmot nového vstupu, tělocvičny a jídelny. I když přistavované části využívají zcela souběžné a záměrně střízlivé výrazové prostředky, výsledný celek působí překvapivě konzistentně. Ocenit je třeba efektivitu využití pozemku – dnes neatraktivní prostor mezi ulicemi U Sokolovny a čelní fasádou uskočeného objektu školky se využívá pro přístavbu tělocvičny, nového vstupu, podélného komunikačního koridoru, veřejně přístupného prostoru se stromy, lavičkami, stojany na kola a jezírkem a zčásti také pro přístavbu jídelny. Do sousedního pozemku sokolského hřiště se tak zasahuje minimálně a navíc atraktivní prosklenou částí jídelny. Odstranění převážné části oplocení předprostoru a jeho proměna na otevřené, přívětivé a kultivované veřejné prostranství ohraničené architekturou (ne plotem) je příkladné.



Toto intenzivní využití předprostoru školky navíc přineslo pozitivum z hlediska urbanistického kontextu: křídlo tělocvičny se přiblížilo (byť ne zcela důsledně) linii založené stavební čáry ulice U Sokolovny.

Návrh jasně vymezuje jednotlivé aktivity – tělocvičnu, jídelnu (auditorium) s kuchyní, i když ne vždy umožňuje fyzické oddělení provozů, fungujících v rozdílných časech dne. Diskusi a dořešení by vyžadovalo několik dispozičně-provozních detailů, jako je jezírko, vstup do tělocvičny pro externí sportovce z předprostoru školky bez jakéhokoliv filtru, šatny a přezouvárny, malé odstupky mobiliáře v jídelně, výtahy (jejich umístění zasahuje do komunikačního koridoru v 1. NP) a jejich počet (2 výtahy jsou provozně logické, ale kapacitně nadbytečné a nákladné). Návrh také nijak neřeší provozní kolizi zásobování kuchyně s pohybem externích návštěvníků tělocvičny, dětí MŠ směřujících na zahradu a zpět a do dětského klubu.

Ze záměru autora (výťah z autorské zprávy):

Návrh doplňuje kubickou architekturu objektu dvěma propojenými přízemními křídly s velkorysým řešením hlavního vstupu, která se nesnaží stávající fasádě objektu konkurovat, ale svojí střízlivostí ji tvarově doplňovat. Přístavba však záměrně se stávajícím objektem kontrastuje velkorysým pojetím, vzdušnými interiéry a hravým řešením fasády, které podtrhuje, že se jedná o objekt určený dětem. Přístavbu před objektem doplňuje odpočinková plocha s jezírkem.



ODMĚNA

(návrh č. 9) 40 000 Kč

Autoři: Ing. arch. Jana Košut Petráňová,
Ing. arch. Martina Kovačová, Ing. Petr Janulík

Hodnocení návrhu porotou:

Porota ocenila optimální návrh provozu přístavby s velmi dobrým řešením externího vstupu do jídelny a tělocvičny přes foyer se zázemím. Výhodou je možnost přímého propojení prostoru jídelny a tělocvičny do jednoho celku právě přes foyer. Problematická je ale vazba tělocvičny na provoz školky úzkou chodbou. Vstup do školky přes naddimenzovanou soustavu schodišť a ramp není přijatelný provozně ani tvarově, jiné bezbariérové řešení návrh nenabízí. Pokud si odmyslíme cizorodou strukturu ramoschodiště, bez ní lze celkové architektonické řešení exteriéru budovy považovat za uměřené a dobře doplňující stávající prostředí obce.

Velmi dobře je splněn požadavek na multifunkční prostor jídelny a tělocvičny v jedné úrovni se společným optimálně dimenzovaným a prostorově vydařeným vstupním zázemím. Naopak nevhodně je vyřešen vstup do školky z exteriéru i propojení do tělocvičny zevnitř školky. Vstupní schodiště a rampy nejsou ku prospěchu věci po funkční i architektonické stránce. Venkovní prostor před školkou je tím značně degradován a fakticky mizí. Architektonické řešení stavby je jinak přijatelné a příjemné.



Architektonické i provozní řešení kombinuje vydařené a slabší prvky, takže jako celek návrh nemůže vyznít optimálně. Multifunkční využití nově navržených prostor tělocvičny a jídelny je výborné, chybí ale dobré propojení na interiér školky a funkční bezbariérové řešení. Venkovní prostranství zaniká. Investiční náklady jsou deklarovány jako přiměřené.

Ze záměru autorů (výťah z autorské zprávy):

Navrhujeme prostor, kde se budou stravovat žáci základní školy, kde budou děti ze školky cvičit a sledovat divadelní představení, kde budou maminky a babičky praktikovat jógu, kde budou děti z folklorního kroužku trénovat na svá vystoupení, kam si budou senioři docházet pro obědy a všichni zde budou moci oslavit svá jubilea. Bude to nové lokální centrum komunity, které obci už dlouho chybí.



ODMĚNA

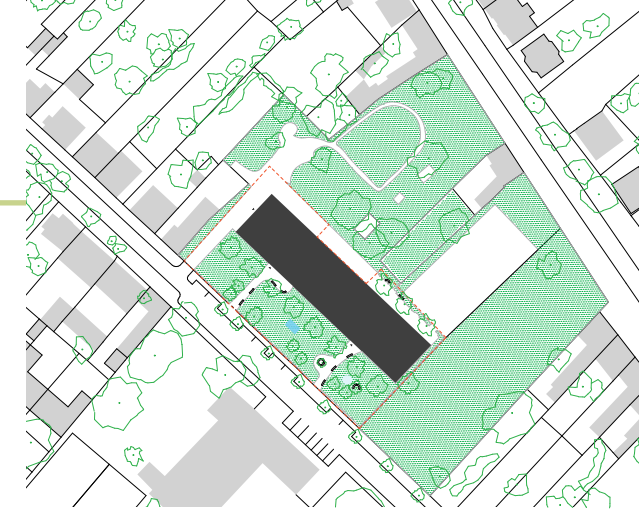
(návrh č. 7) 20 000 Kč

Autoři: MgA. Lenka Milerová, Ing. arch. MgA. Marek Šilar

Hodnocení návrhu porotou:

Nezávislá část poroty ocenila čistotu a jednoduchost dispozičního řešení, možnost přímého propojení jídelny a tělocvičny a oproti jiným návrhům odlišnou práci s uliční čarou.

Nedostatkem je nevyužitý potenciál prostoru, který vznikl před školkou, a jistá nezajímavost vnitřních prostorů určených pro cílovou skupinu menších dětí. Dlouhá chodba, která vznikla podél celé přístavby, působí monotónně. Návrh dobře splnil požadavek zadavatele na multifunkčnost a variabilitu jídelny a tělocvičny. Nedostatečná je kvalita řešení venkovního prostranství, vstupních prostor školky a respekt k urbanistickým hodnotám místa.



Ze záměru autorů (výťah z autorské zprávy):

Hlavní téma přístavby mateřské školy spatřujeme ve škále nových uživatelů, lidí všech generací, různých potřeb. Budova, která poskytuje bezpečné zázemí těm nejmenším dětem, a zároveň dokáže pojmout svatební hostinu pro sto lidí i s kapelou.



NEOCENĚNÉ NÁVRHY

Návrh č. 3

Autor: Ing. arch. Rastislav Tesařík, Prost Hodonín s.r.o



Návrh č. 5

Autoři: Ing. arch. Veronika Hladíková,
Ing. arch. Šimon Štrba,
V H A / Veronika Hladíková architekti



Návrh č. 6

Autor: Ing. arch. Tomáš Havlíček
Spoluautor: Ing. arch. Josef Havlíček
Spolupráce: Ing. arch. Víťa Nový, Bc. Roman Křenek



Návrh č. 8

Autoři: Ing. arch. Daniel Kuda, Ing. arch. Jakub Formánek,
KUDA architecture s.r.o.



Návrh č.10

Autor: Ing. arch. Zbyněk Ryška, Refuel s.r.o.
Spolupráce: Ing. arch. Karin Kalmusová



ZÁVĚREM

Nezávislá část soutěžní poroty vysoce vyzdvihuje zodpovědný přístup vyhlášovatele k úkolu vyhledat nevhodnější řešení přístavby mateřské školy v Moravské Nové Vsi formou soutěže o návrh. Vyhlášovatel po celou dobu průběhu urbanisticko-architektonické soutěže dbal na maximální transparentnost, legálnost a nediskriminační postup. Definicí zadání i hodnotící řízení provázela snaha o nalezení nevhodnějšího řešení po urbanisticko-architektonické, funkční i ekonomické stránce. Z deseti doručených návrhů porota vybrala a poté ocenila tři předložená řešení. Dalším dvěma návrhům přiznala odměny. Soutěž přinesla hodnotné a zajímavé náměty, které jsou schopné dalšího vývoje podle představ vyhlášovatele. Porota posuzovala všech deset soutěžních návrhů dle kritérií uvedených v soutěžních podmínkách. U všech soutěžních návrhů se posuzovala investiční náročnost a její soulad s funkčností.

Porota s potěšením konstatuje, že kvalita návrhů umožnila jednoznačně stanovit a ocenit pořadí návrhů zcela v souladu se soutěžními podmínkami a že oceněné návrhy byly opravdu nejlepší. Proto je porota přesvědčena, že soutěž velmi dobře splnila svůj účel a umožní vyhlášovatelovi jednat s nejvýše oceněným účastníkem v navazujícím jednacím řízení bez uveřejnění dle zákona o zadávání veřejných zakázek o uzavření smlouvy o dílo na předprojektovou a projektovou přípravu záměru. Porota dále doporučuje, aby vyhlášovatel pro jednání v rámci jednacího řízení bez uveřejnění přizval odborníky z nezávislé části poroty, případně další odborníky.

Vyhlašovatel soutěže městy Moravská Nová Ves a členové poroty děkují všem účastníkům soutěže za čas a invenci věnované zpracování soutěžních návrhů.

Dokumentaci k soutěži najdete na webových stránkách Společnosti Petra Parlěře, spoluorganizátora soutěže (www.cenapp.cz).





Katalog urbanisticko-architektonické soutěže na přístavbu mateřské školy v Moravské Nové Vsi

Editorka: Eva Špačková, redakce: Marta El Bournová, grafická úprava: Jana Bednářová

Vydal měštys Moravská Nová Ves ve spolupráci se Společností Petra Parlěře, o. p. s.,
jako speciální přílohu Zpravodaje Moravská Nová Ves.

Moravská Nová Ves 2020