

56. 4. / 24 / 2018

SMLOUVA č.: 1030044798/001 **o smlouvě budoucí o zřízení věcného břemene**

uzavřená podle § 1785 - 1788 zákona č. 89/2012 Sb., občanský zákoník v platném znění a § 25 odst. 4 zákona č. 458/2000 Sb. o podmínkách podnikání a o výkonu státní správy v energetických odvětvích (energetický zákon) v platném znění

Městys Moravská Nová Ves

sídlo: náměstí Republiky 107, 691 55 Moravská Nová Ves

IČO: 00283363

DIČ:

Zastoupena: Mgr. Bc. Marek Košut, starosta

Číslo účtu: 1382079379/0800

vlastnický podíl: 1/1

(dále jen „Budoucí povinná“)

na straně jedné

a

E.ON Distribuce, a.s.

se sídlem: F. A. Gerstnera 2151/6, České Budějovice 7, 370 01 České Budějovice

IČO: 280 85 400

DIČ: CZ 280 85 400

zapsána: v OR vedeném Krajským soudem v Českých Budějovicích, spisová značka B 1772

bankovní spojení: Komerční banka a.s., pobočka České Budějovice

číslo účtu: 279426120297/0100

z a s t o u p e n á na základě plné moci ze dne 12.03.2009 společností:

E.ON Česká republika, s.r.o.

se sídlem: F. A. Gerstnera 2151/6, České Budějovice 7, 370 01 České Budějovice

IČO: 257 33 591

DIČ: CZ 257 33 591

zapsána: v OR vedeném Krajským soudem v Českých Budějovicích, spisová značka C 15066,

zastoupena dvěma pověřenými zaměstnanci:

Marek Valášek, Senior technik rozvoje a výstavby

a Ing. Jiří Ocásek, Technik výstavby a obnovy DS

(dále jen „Budoucí oprávněná“)

na straně druhé

(Budoucí povinná a Budoucí oprávněná společně rovněž jako „Smluvní strany“)

uzavřely níže uvedeného dne, měsíce a roku tuto:

Smlouvu o smlouvě budoucí o zřízení věcného břemene (dále jen „Smlouva“):

ČLÁNEK I. - ÚVODNÍ UJEDNÁNÍ:

1. Budoucí oprávněná je provozovatelem distribuční soustavy (dále jen „PDS“) na území vymezeném licencí. Distribuční soustava je provozována ve veřejném zájmu. PDS má povinnost zajišťovat spolehlivé provozování, obnovu a rozvoj distribuční soustavy na území vymezeném licencí, přičemž zřízení věcného břemene je ze strany Budoucí oprávněné jedním ze zákonem daných předpokladů pro plnění této povinnosti.
2. Budoucí povinná prohlašuje, že je výlučným vlastníkem pozemku parc.č. **1543/1, 1771**, v katastrálním území **Moravská Nová Ves**, obec Moravská Nová Ves, okres Břeclav (dále jen „Pozemek“). Katastrální úřad pro

Jihomoravský kraj, Katastrální pracoviště Břeclav eviduje Pozemek na LV č. 10001 pro katastrální území Moravská Nová Ves.

3. Budoucí oprávněná bude realizovat na Pozemku stavbu s názvem „**Moravská Nová Ves, rozš.NN, ZŠ**“ (dále jen „stavba“). Jedná se o síť technického vybavení, která je zřizována a provozována ve veřejném zájmu (§2 odst.2a energetického zákona).

ČLÁNEK II. - PŘEDMĚT SMLOUVY:

1. Předmětem této Smlouvy je sjednání závazku obou Smluvních stran uzavřít podle § 25 odst. 4 zákona č. 458/2000 Sb., energetický zákon v platném znění a §1257 a násl. zákona č. 89/2012 Sb., občanský zákoník v platném znění nejpozději do **12** měsíců od správního rozhodnutí - tj. nabytí právní moci kolaudačního rozhodnutí nebo vydání kolaudačního souhlasu, případně od dokončení - resp. převzetí dokončené Stavby Budoucí oprávněnou od jejího zhotovitele (datum podpisu protokolu o převzetí stavby) smlouvu o zřízení věcného břemene, nejpozději však do 5 let od uzavření této Smlouvy. Věcné břemeno bude svou povahou osobní služebností energetického vedení zřízenou ve prospěch Budoucí oprávněné jako PDS.
2. Budoucí oprávněná se zavazuje vyzvat před uplynutím lhůty sjednané v odstavci 1 tohoto článku Budoucí povinnou k uzavření smlouvy o zřízení věcného břemene a v rámci této výzvy ji předložit i návrh smlouvy o zřízení věcného břemene.
3. Smluvní strany se dohodly, že smlouva o zřízení věcného břemene bude uzavřena za účelem umístění distribuční soustavy - **kabel NN, skříň NN, uzemnění na Pozemku** a za účelem jejího provozování, jejímž obsahem bude právo Budoucí oprávněné zřídit, provozovat, opravovat a udržovat distribuční soustavu na Pozemku. Věcné břemeno bude zahrnovat též právo Budoucí oprávněné provádět na distribuční soustavě úpravy za účelem její obnovy, výměny, modernizace nebo zlepšení její výkonnosti, včetně jejího odstranění.
4. Předpokládaný průběh věcného břemene je zakreslen v situačním snímku, který je nedílnou součástí této Smlouvy. Přesný průběh a rozsah věcného břemene bude vymezen v geometrickém plánu vyhotoveném po umístění distribuční soustavy. Geometrický plán se stane nedílnou součástí smlouvy o zřízení věcného břemene.
5. Budoucí oprávněná se zavazuje na své náklady zajistit vyhotovení geometrického plánu, vyhotovení smlouvy o zřízení věcného břemene včetně návrhu na zahájení vkladového řízení, podání návrhu na příslušný katastrální úřad včetně úhrady správních poplatků s tím spojených.
6. Budoucí oprávněná je povinna po skončení prací uvést Pozemek do předchozího stavu, a není-li to možné s ohledem na povahu provedených prací, do stavu odpovídajícímu předchozímu účelu.

ČLÁNEK III. - PODSTATNÉ NÁLEŽITOSTI SMLOUVY:

1. Právo věcného břemene bude zřízeno jako časově neomezené, které zaniká pouze v případech stanovených zákonem.
2. Věcné břemeno bude zřízeno úplatně, a to za jednorázovou náhradu v celkové výši **8500,-- Kč bez DPH** (slovy: osmtisícpětset korun českých). K této částce bude připočtena platná sazba DPH.
3. Jednorázová náhrada, která odpovídá hodnotě zřizovaného práva, bude Budoucí povinné uhrazena na základě daňového dokladu – faktury s termínem splatnosti min. 21 dnů vystavené Budoucí povinnou do 30 dnů od doručení vyrozumění o provedeném vkladu do katastru nemovitostí dle smlouvy o zřízení věcného břemene na adresu fakturační společnosti Budoucí oprávněné.
4. Budoucí povinná bere na vědomí, že distribuční soustava, která bude umístěna na Pozemku, bude chráněna ochrannými pásmy dle energetického zákona. Ochranné pásmo slouží k zajištění spolehlivého provozu zařízení elektrizační soustavy a k ochraně života, zdraví a majetku osob.
5. Budoucí oprávněná je povinna doručit kopii návrhu na zahájení řízení o povolení vkladu práva do KN s vyznačením data přijetí (podání) na KP KÚ (nebo jiného dokladu o doručení – doručenky) do 5-ti pracovních dnů na adresu Budoucí povinné ode dne podání na katastrálním úřadě. Smluvní strany si mohou smluvně dohodnout i jiný (alternativní) způsob doručení návrhu na zahájení řízení, například faxem, mailem apod.

ČLÁNEK IV. – OSTATNÍ UJEDNÁNÍ:

1. Práva a povinnosti vyplývající z této Smlouvy přechází v plném rozsahu i na právní nástupce obou Smluvních stran. Dojde-li ke změně vlastníka Pozemku, je nutné práva a povinnosti z této Smlouvy postoupit na nového nabyvatele Pozemku. Postoupení Smlouvy bude provedeno v souladu s ustanoveními §1895 a násl. občanského zákoníku a Budoucí povinná se zavazuje řádné postoupení zajistit, nového nabyvatele písemně zavázat touto Smlouvou a informovat o této skutečnosti Budoucí oprávněnou.

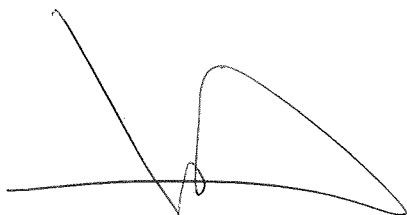
ČLÁNEK V. - ZÁVĚREČNÁ UJEDNÁNÍ:

1. Budoucí povinná jako vlastník Pozemku dotčeného Stavbou a účastník územního řízení touto Smlouvou uděluje souhlas s provedením Stavby uvedené v čl. 1 odst. 3 této smlouvy. Budoucí povinná současně ve smyslu §184a zákona č. 183/2006 Sb., o územním plánování a stavebním řádu (stavební zákon) dala souhlas s navrhovaným stavebním záměrem a to podpisem vyznačeným na situačním výkrese dokumentace, dále souhlasí s vydáním příslušného správního povolení na Stavbu a se vstupem (a vjezdem) Budoucí oprávněné, popř. jí pověřených třetích osob na Pozemek v souvislosti s realizací Stavby. Umístění distribuční soustavy je patrné z přiloženého situačního snímku (popř. snímku katastrální mapy), jenž je nedílnou součástí této Smlouvy.
2. Tato Smlouva nabývá platnosti a účinnosti dnem jejího podpisu zástupci obou Smluvních stran.
3. Pro případ, že tato Smlouva není uzavírána za přítomnosti obou Smluvních stran, platí, že Smlouva nebude uzavřena, pokud ji Budoucí povinná či Budoucí oprávněná podepíše s jakoukoliv změnou či odchylkou, byť nepodstatnou, nebo dodatkem, ledaže druhá smluvní strana takovou změnu či odchylku nebo dodatek následně schválí.
4. V případě, že Stavba nebude z jakýchkoliv důvodů realizována nebo pokud Pozemek nebude distribuční soustavou dotčen, nejsou Smluvní strany výše uvedenými závazky vázány. Budoucí oprávněná tuto skutečnost písemně oznámí Budoucí povinné.
5. Smluvní strany mohou měnit, doplňovat a upřesňovat tuto smlouvu pouze oboustranně odsouhlasenými a běžně číslovanými písemnými dodatky.
6. Smlouva je vyhotovena v (ve) 3 stejnopisech, z nichž každý má platnost originálu.
7. Budoucí oprávněná obdrží 2 její vyhotovení. Zbývá jsou určena pro Budoucí povinnou.
8. Smluvní strany prohlašují, že si Smlouvu před jejím podpisem přečetly, že byla uzavřena po vzájemné dohodě, podle jejich pravé a svobodné vůle, dobrovolně, určitě, vážně a srozumitelně, nikoliv v tísní, pod nátlakem ani za nápadně nevýhodných podmínek, což stvrzují svými podpisy.
9. Tato Smlouva byla schválena usnesením rady – zastupitelstva obce – města č. 4/61/2018 ze dne: 7.5.2018

Příloha č.1.: Situační snímek plánovaného umístění distribuční soustavy – nedílná součást Smlouvy.

V (ve): Moravské Nové Vsi, dne: 23.5.2018

Budoucí povinná:



Městys Moravská Nová Ves
Mgr. Bc. Marek Košut, starosta



V (ve):Hodoníně dne: 23. 05. 2018

Budoucí oprávněná:

E.ON Distribuce, a.s.

zastoupená E.ON Česká republika, s.r.o.



Marek Valášek

Senior technik rozvoje a výstavby



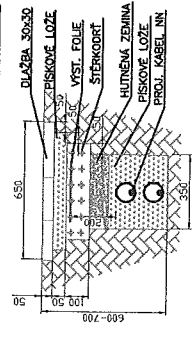
Ing. Jiří Ocásek

Technik výstavby a obnovy DS



E.ON Česká republika, s.r.o.
Regionální správa
Hodonín

ULOŽENÍ KABELU NN VE STAVAJÍCÍM CHODNÍKU



LEGENDA ROZVODŮ

- POZEMKY KATASTRU NEJMENŠI
- ZMĚNA TYPU POVRCHU
- KABEL NN NÁVY 4x150 - NOVÝ (PŘEDMĚT STAVBY)
- ROZVODY NN - STÁVAJÍCÍ
- ROZVODY VN - STÁVAJÍCÍ
- VODOVOD
- KANALIZACE
- PLYN STL
- TELEFONKA OZ KABELOVÁ

CELÁ TRASA KABELU NN JE V OCHRÁNĚCÍ KABELY VE STEJNÉ TRASE SE ULOŽÍ VEDE SEBE NEDĚ MOU SEBE

SOUBĚRNÝ KABELU NN DLE ČSN 73 8005 (cm)		KŘÍŽENÍ KABELU NN DLE ČSN 73 8005 (cm)	
VO, NN	5	VO, NN	5
VN	20	VN	20
SDĚL	30	SDĚL	30
NTL	40	NTL	10"
STL	60	STL	10"
VODA	40	VODA	40
KANALIZACE	50	KANALIZACE	30

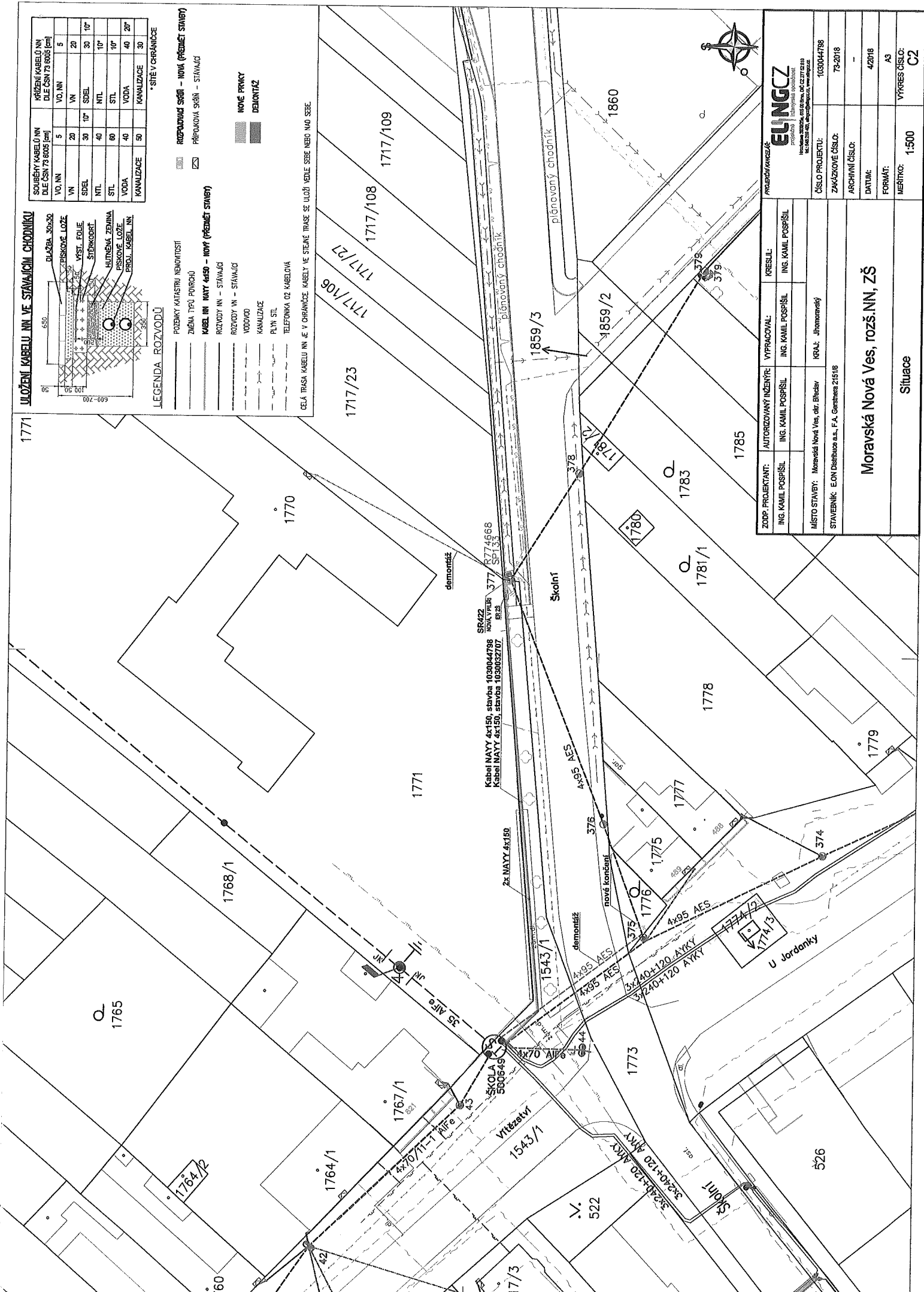
* SÍŤ V OCHRÁNĚCÍ

ROZPOČETNÍ SŘADĚNÍ - NOVÁ (PŘEDMĚT STAVBY)

PŘÍPOJKOVÁ SKŘÍŤ - STÁVAJÍCÍ

NOVÉ PŘÍKRY

DEMONTÁŽ



PROJEKČNÍ KANCELÁŘ
EUNGCZ
 projektová inženýrská společnost
 IČO: 252778219
 DIČ: CZ252778219
 sídlo: 103004798, Moravská Nová Ves, 73-2018

ZODP. PROJEKTANT: ING. KAMIL POSPÍŠIL
AUTORIZOVANÝ INŽENÝR: ING. KAMIL POSPÍŠIL
KRESLIL: ING. KAMIL POSPÍŠIL

MÍSTO STAVBY: Moravská Nová Ves, obc. Bludov
KRAJ: Jihomoravský
STAVEBNÍK: EON Distribuce a.s., F.A. Gerstera 2151/8

ČÍSLO PROJEKTU: 103004798
ZAKÁZKOVÉ ČÍSLO: 73-2018
ARCHIVNÍ ČÍSLO: -
DATAUM: 4/2018
FORMÁT: A3
MĚŘÍTKO: 1:500
VÝKRES ČÍSLO: C2

Moravská Nová Ves, rozš. NN, ZŠ
 Situace